

CUARTO GRADO

ESCUELA LOS CARACOLES

MARIA LAURA MARTÍNEZ DEHESA

CICLO 2024 - 2025

ETAPA EVOLUTIVA



10 AÑOS

- El estudiante de tercer grado, al haber partido del Jardín del Edén, dejó atrás su unidad con la naturaleza y la despreocupación de la infancia.
- Ahora, en cuarto grado, sienten una separación, y al enfrentarse al mundo, desean conocerlo intelectualmente.
- Ha surgido una nueva conciencia de los desafíos que tienen por delante.
- Queremos que piensen: "No tenía idea de cómo iba a resolver ese problema. Pero pude confiar en mi propio ingenio, que era más de lo que creía. Puedo superar incluso las dificultades que parecen imposibles".
- Se les brindan oportunidades para enfrentar estas oposiciones de maneras inesperadas, formas en las que el niño pueda experimentar atravesar conflictos y, al mismo tiempo, ser guiado hacia una resolución saludable.
- El cuarto grado está lleno de conflictos con interacciones sociales que parecen imposibles de resolver en el momento, pero se resuelven en un entorno seguro, creando respeto mutuo, comprensión y amistades más cercanas.

BLOQUES ACADÉMICOS



ROTACIÓN DE BLOQUES

Verano 2024

26 AGO - 13 SEPT: Español I (3 semanas)

Verano 2025

16 - 27 JUN: Historia y Geografía V (2 semanas)

Otoño

16 SEP - 4 OCT: Historia y Geografía I (3 semanas)

7 - 25 OCT: Matemáticas I (3 semanas)

28 OCT - 15 NOV: Ciencia I (3 semanas)

18 NOV - 6 DIC: Historia y Geografía II (3 semanas)

9 - 13 DIC: Español II (1 semana)

Invierno

8 - 24 ENE: Español II (3 semanas)

27 ENE - 14 FEB: Historia y Geografía III (3 semanas)

17 FEB - 7 MAR: Matemáticas II (3 semanas)

10 - 28 MAR: Ciencias II (4 semanas)

Primavera

1 ABR - 2 MAY: Historia y Geografía IV (3 semanas)

5 - 23 MAY: Español III (3 semanas)

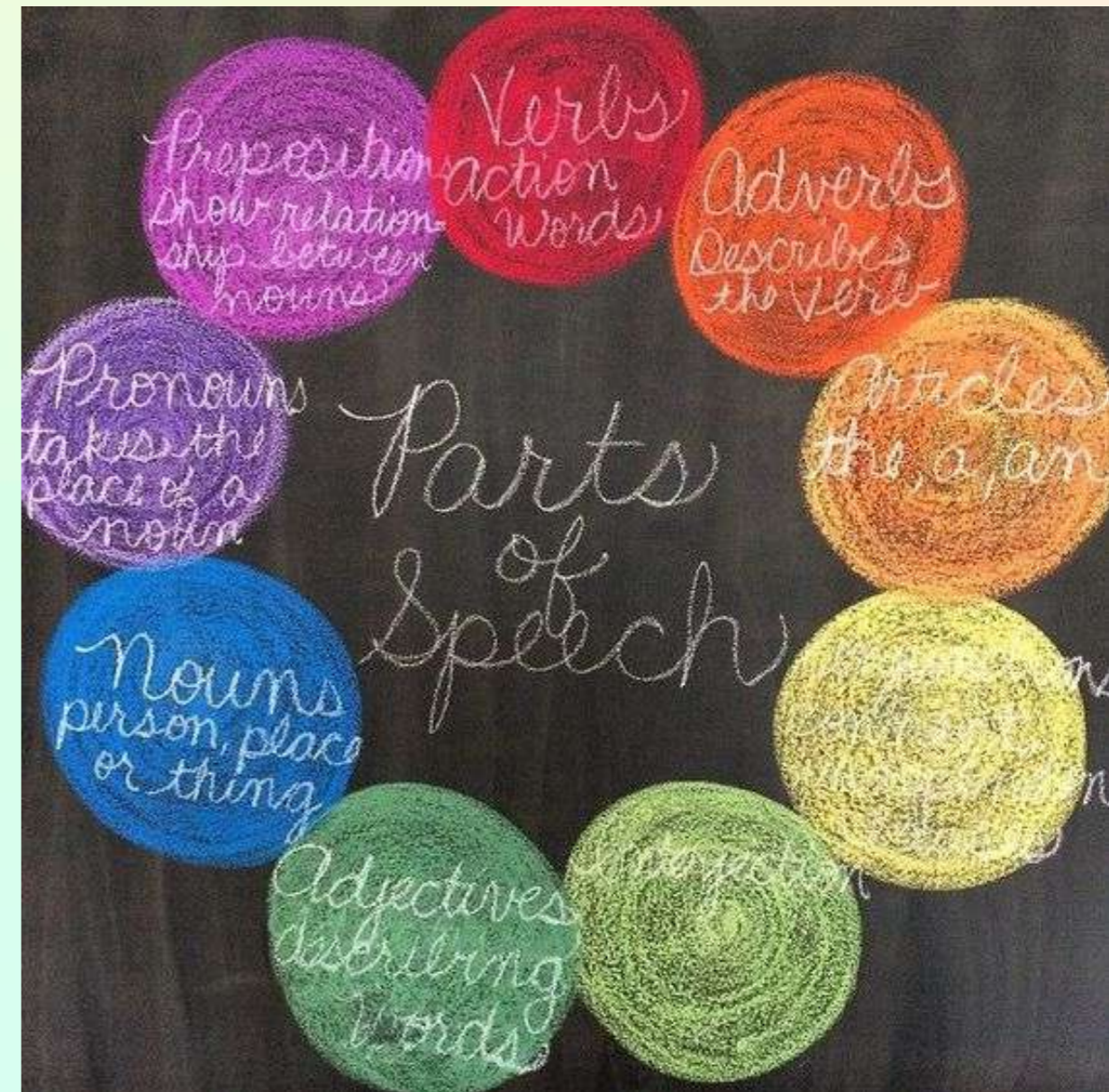
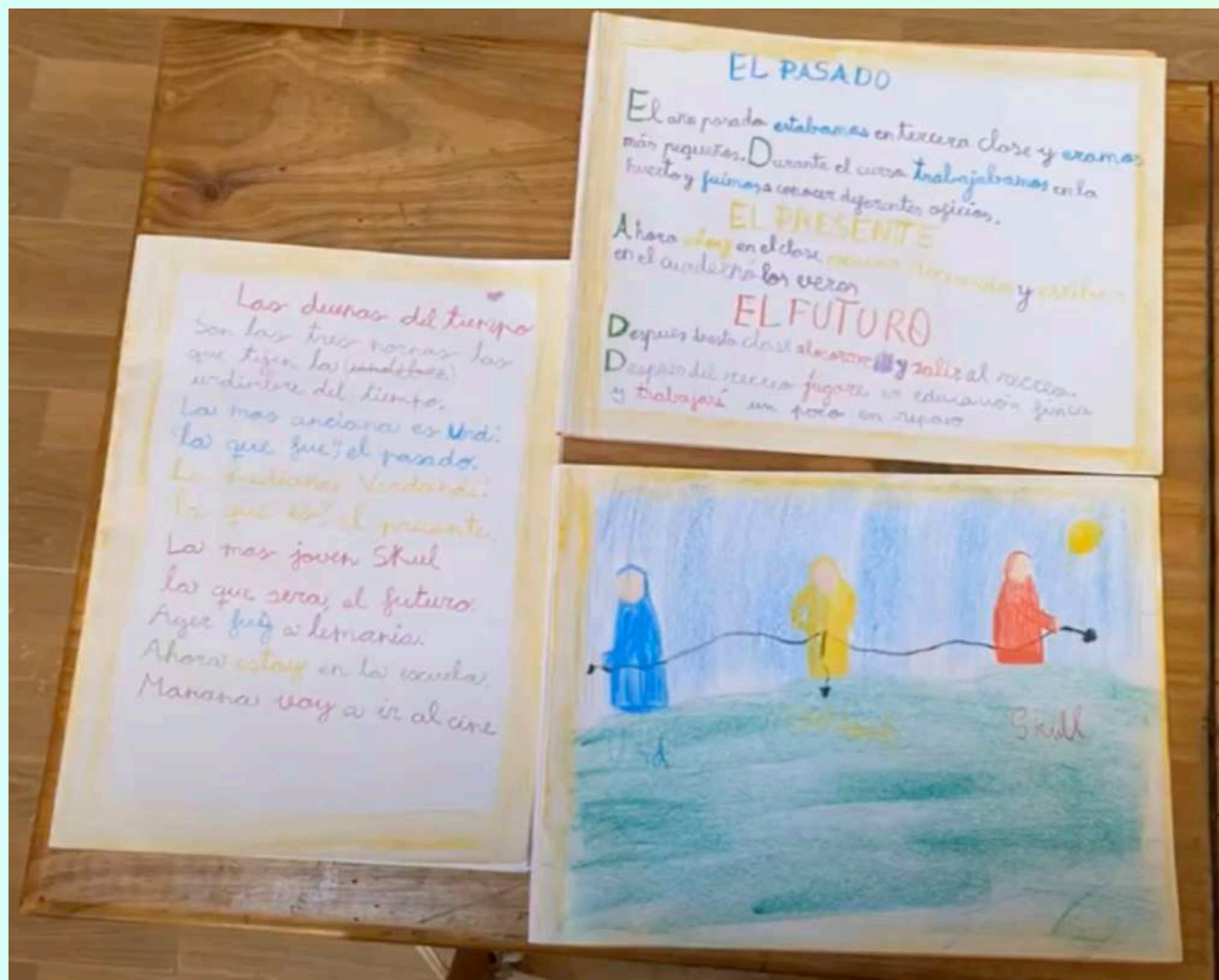
26 MAY - 13 JUN: Matemáticas III (3 semanas)

IDIOMA ESPAÑOL

Bloque I: Semántica

Bloque II: Acentuación

Bloque III: Escritura

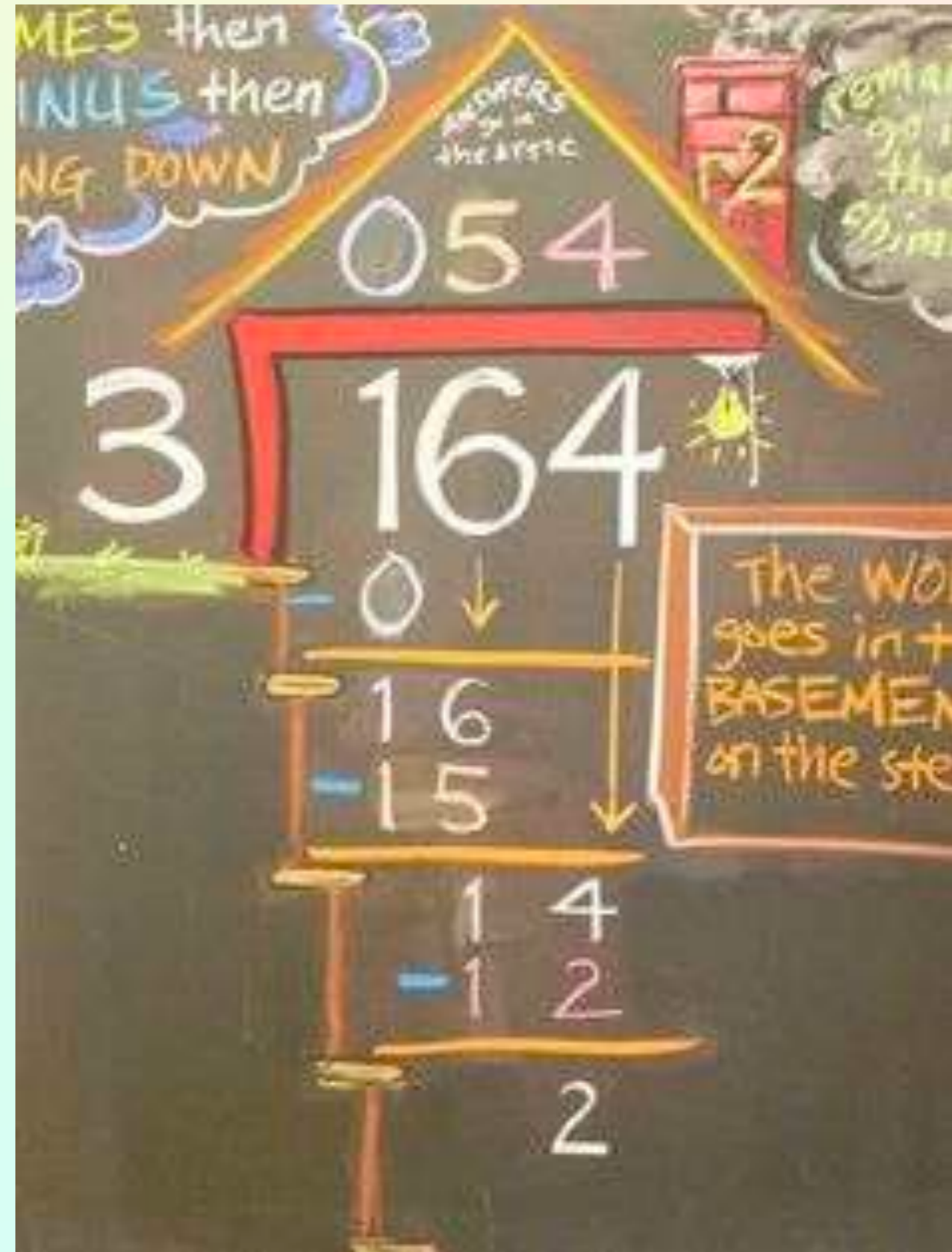
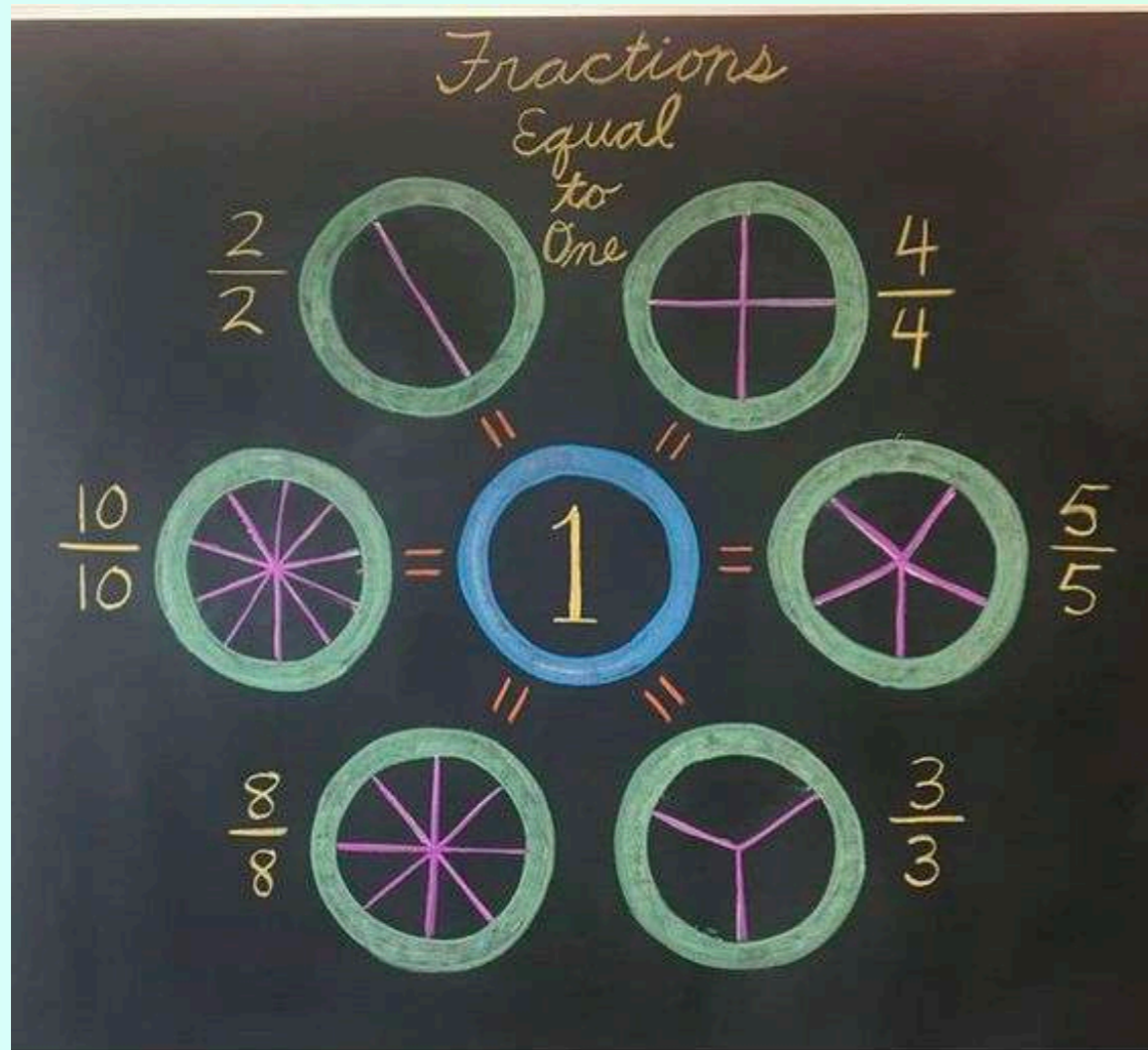


MATEMÁTICAS

Bloque I: Multiplicación y División Larga

Bloque II: Fracciones I

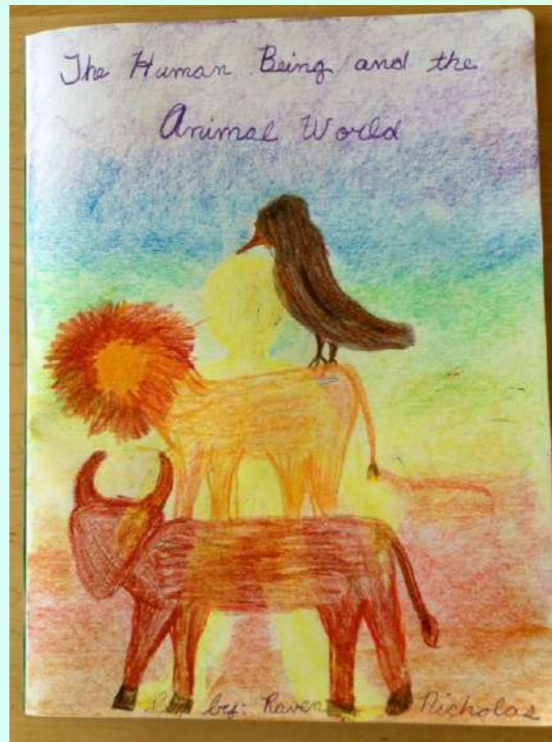
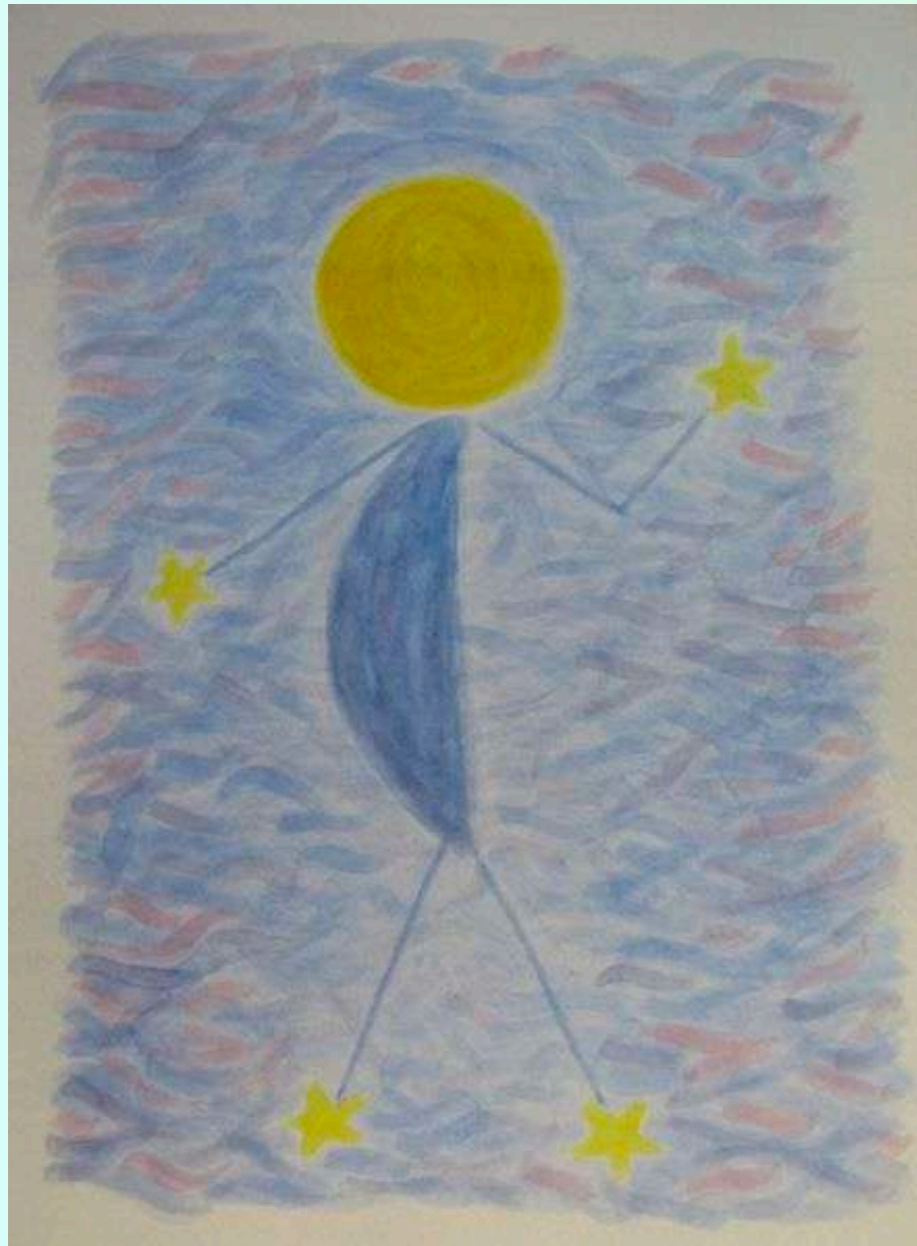
Bloque III: Fracciones II



CIENCIA

Bloque I: Zoología I

Bloque II: Zoología II



HISTORIA Y GEOGRAFÍA

Bloque I: Mitología nórdica

Bloque II: Geografía Local

Bloque III: Mitología azteca

Bloque IV: Valle de Bravo

Bloque V: Historia Personal



HISTORIA Y GEOGRAFÍA

Bloque I: Mitología nórdica

Bloque II: Geografía Local

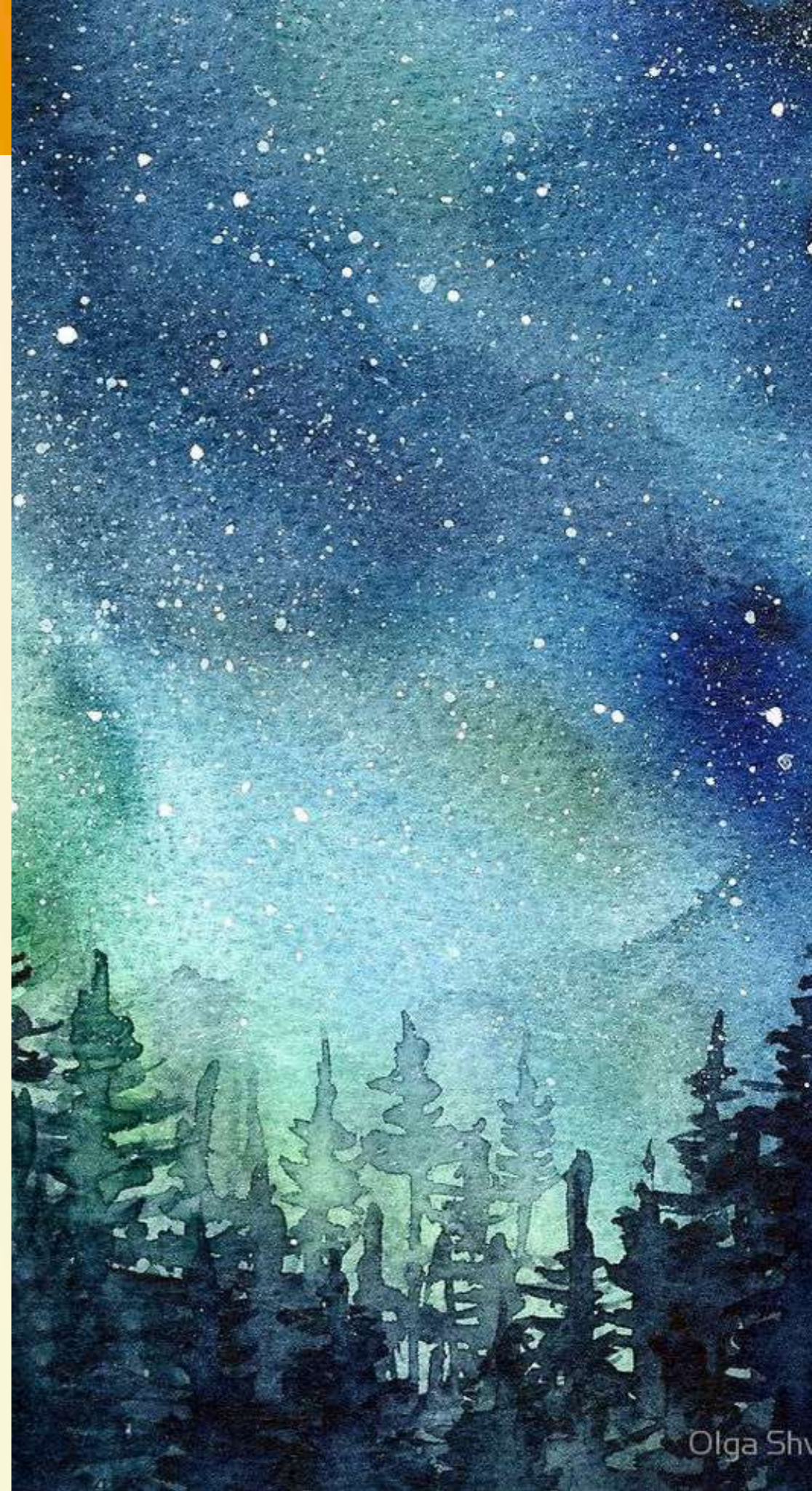
Bloque III: Mitología azteca

Bloque IV: Valle de Bravo

Bloque V: Historia Personal



NARRACIONES



MITOLOGÍA NÓRDICA

- Relatos que reflejan aún más la separación de los mundos espirituales.
- Los últimos vestigios de la conexión espiritual natural han sido reemplazados por la incipiente capacidad de pensar.
- En los mitos nórdicos y el Kalevala, los niños se sienten fascinados por las historias de héroes. Su conexión con estas historias refleja la necesidad del niño de encontrar habilidades sobrehumanas para superar desafíos en la vida que parecen insuperables.
- Las travesuras de Loki son un tema central en cuarto grado, ya que los niños luchan por tomar decisiones que ponen a prueba su brújula moral. El egocentrismo y el altruismo están ambos activamente presentes en el niño y la historia de Loki ayuda a reflejar y crear conciencia sobre las consecuencias de nuestras acciones.



MITOLOGÍA AZTECA

- Este es el inicio del estudio de la historia. Para esto, se estudia la mitología local, en este caso la mitología azteca.
- Según Rudolf Steiner, el estudio de la mitología local de un país es esencial en la educación de los niños porque estas historias mitológicas contienen profundas verdades espirituales y culturales que están íntimamente ligadas a la identidad y el alma de un pueblo.
- La mitología no solo transmite la sabiduría ancestral y las experiencias colectivas de una cultura, sino que también ayuda a los niños a conectar con su propio entorno cultural y espiritual de manera significativa.

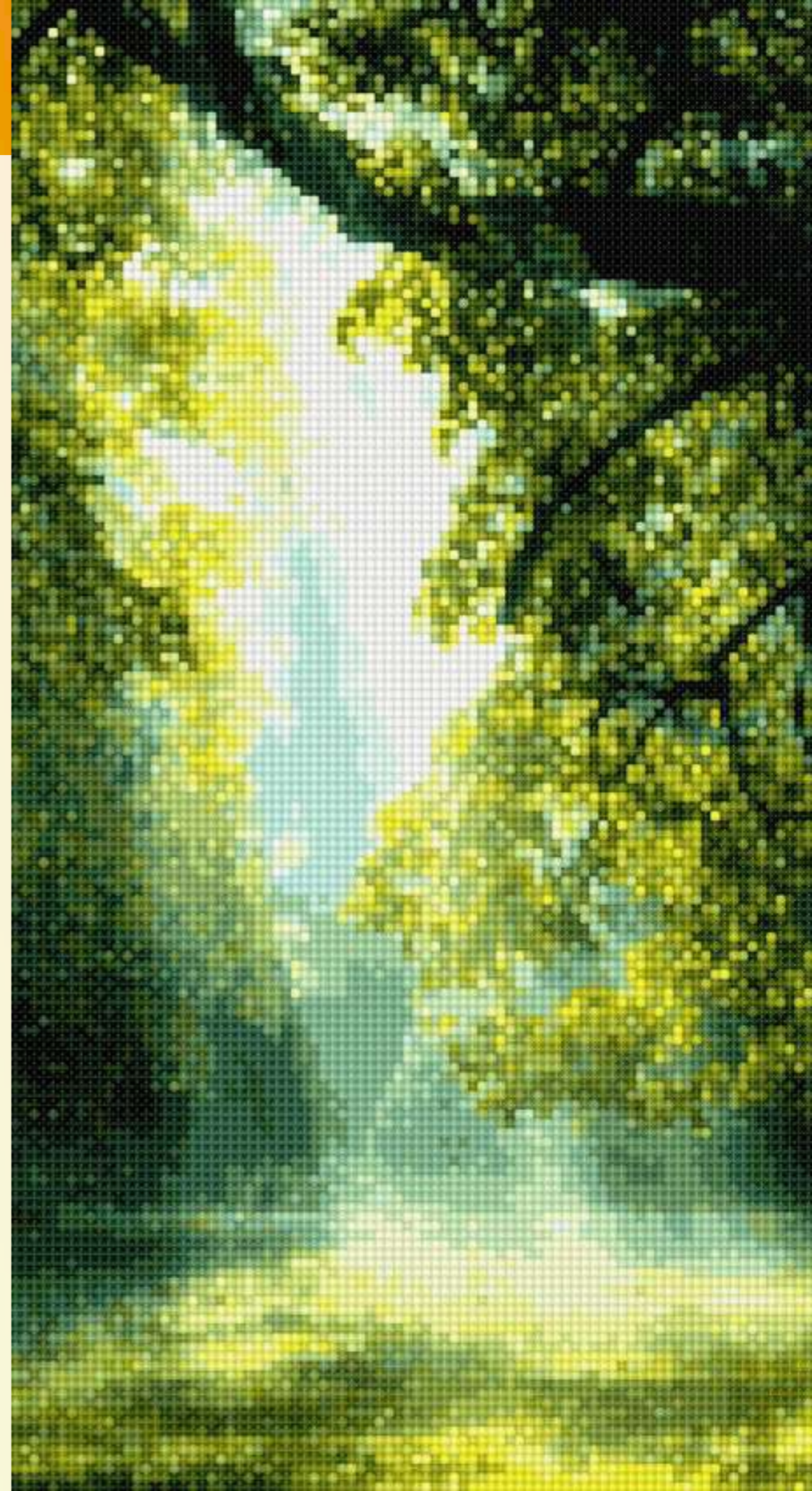


RITMO SEMAMANAL



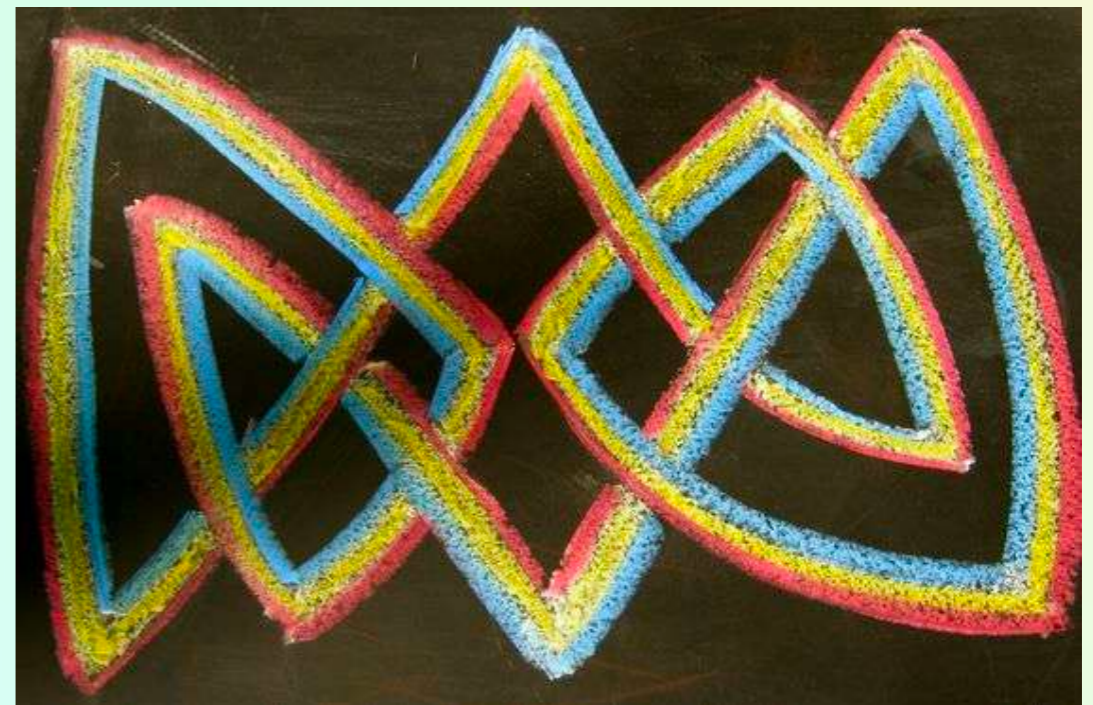
	Lunes	Martes	Miércoles	Jueves	Viernes
8:00 - 10:00	Clase Príncipeal				
10:00 - 11:00	Merienda y Receso				
11:00 - 11:45	Limpieza de Salón	Inglés	Artes Manuales	Inglés	Dibujo de formas
11:50 - 12:35	Práctica				
12:35 - 12:50	Receso				
12:50 - 1:35	Artes Manuales	Gimnasia Bothmer	Barro	Danza Regional	Música
1:40 - 2:25	Lectura	Guitarra	Inglés	Acuarela	Granja y Hortaliza

CLASES DE ESPECIALIDAD

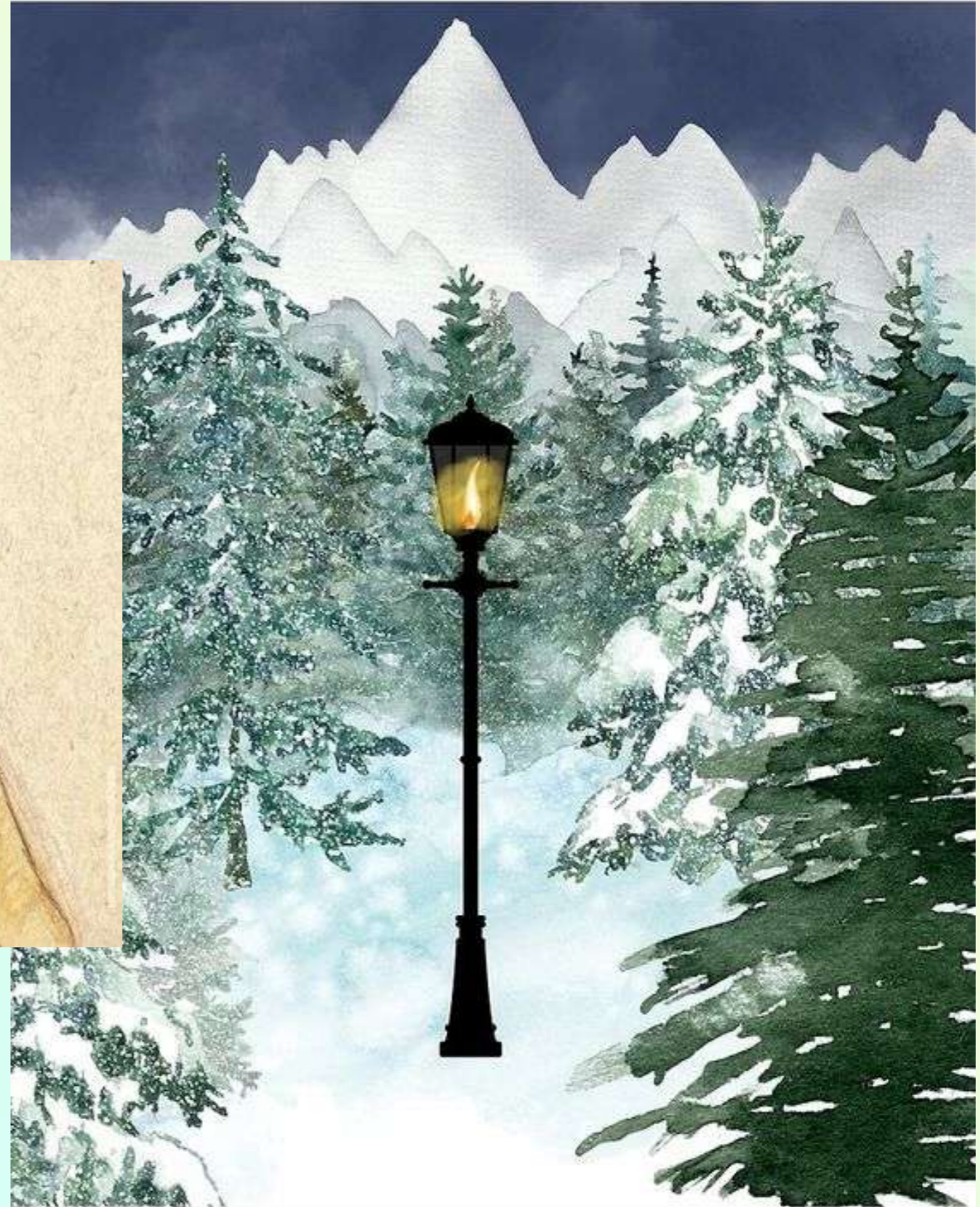
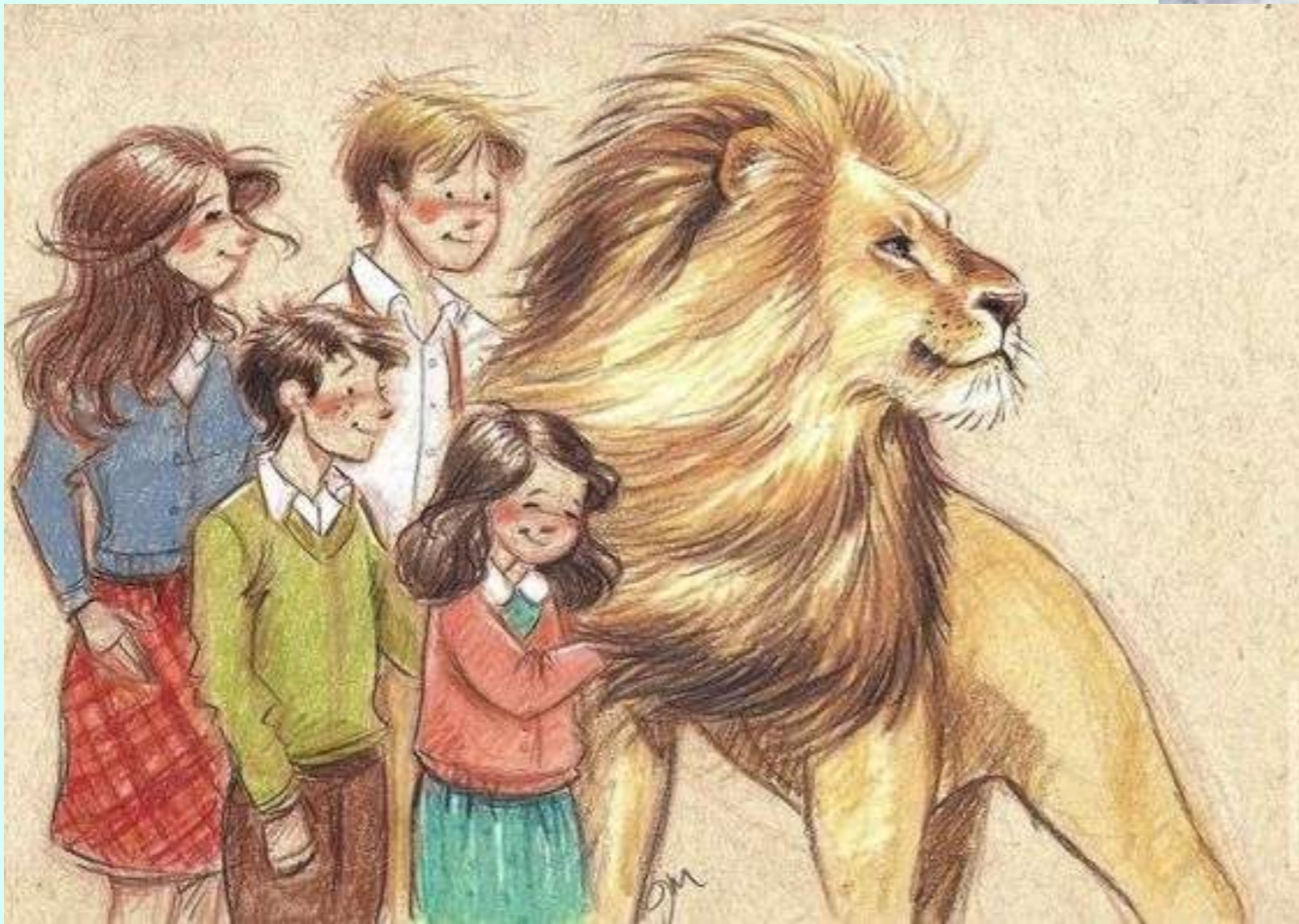


- Práctica: durante los bloques de matemáticas, éstas serán de español, y vice versa. En los otros bloques se irán alternando. No se introducen temas nuevos, solo se practican los ya vistos.
- Acuarela (María Levy): motivos de las mitologías nórdica y azteca, así como de zoología. Las formas se vuelven más precisas.
- Inglés (Mirel Maldonado): práctica de lectoescritura y gramática.
- Música y Guitarra (Josafat García): siguen usando la flauta diatónica, canciones nórdicas y relacionadas a distintos bloques y estaciones, cánones. Introducción a la guitarra y a la notación y lectura musical.
- Granja y Huerta (José Antonio Hernández): introducción a la geografía local, explorando fuentes locales de agua y comida así como el estudio de la fauna de los alrededores.
- Danza Regional (Maribel García): danzas mexicanas folklóricas
- Tejido (Mezli López): punto de cruz
- Movimiento (Michelle Hernández - José Antonio Hernández): la Gimnasia Bothmer es una práctica de movimiento consciente que busca fomentar el desarrollo integral de los individuos, enfocándose en la relación armoniosa entre el cuerpo, la mente y el entorno
- Barro (Mitzeky): arte alusivo a las mitologías nórdica y azteca y a los bloques académicos.

DIBUJO DE FORMAS



LECTURA



RITMO ANUAL



- Cumpleaños: se intenta hacer la celebración el mismo día del cumpleaños, si no es posible, se realiza el día más cercano. Se mandará cuestionario a papás una semana antes. Por favor cuidar que el niño cocine su propio pastel y procurar que sea sencillo y sin exceso de azúcar.
- Festividades: Evento de Cultura Mexicana (13 de septiembre), Día de Muertos (1 de noviembre), Faroles (22 de noviembre), Posada (13 de diciembre), Día de la Madre (9 de mayo), Festival Medieval (17 de mayo), Día del Padre (13 de junio), Exposiciones y Clausura (3-4 de julio)
- Teatrillo (27 de marzo)
- Evaluaciones (24 de enero y 27 de junio)
- Talleres
- Descubre Caracoles
- Comités del Consejo

GRUPO





RECOMENDACIONES



- Cuidar la exposición a la tecnología.
- Alimentación balanceada, que vengan bien desayunados, mandarles merienda nutritiva.
- Equipamiento: cada niño sabe si le hace falta algo, se dará seguimiento a través de la vocal. Hay que ir reponiendo los materiales. Cuidar que no tenga estampados.
- Cada alumno será responsable de lijar su protector en casa si lo raya.
- Puntualidad: 7:45 a.m.
- No plumas, correctores, resaltadores ni marcadores.
- Comisionado de la semana: cuidar que traigan las flores el lunes (se avisará viernes)

CONTACTO

- Vocalía
- Chat de grupo
- Handschool
- Reuniones se solicitan con Angélica
- malau_martinez@hotmail.com



DUDAS

COMENTARIOS

SUGERENCIAS

